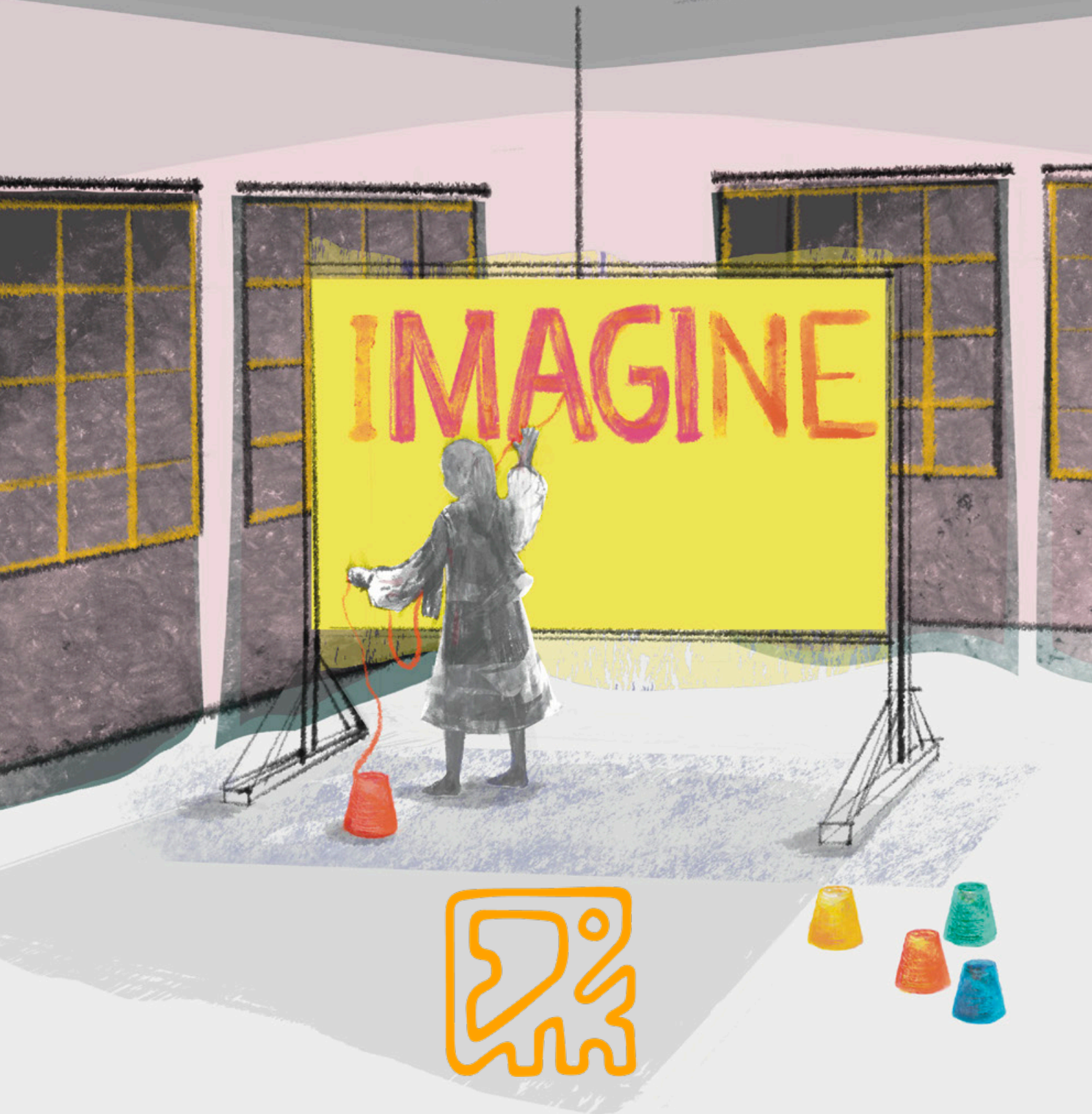


# TABERGSÅDALENS KULTURHUS



**VERKSAMHETSBERÄTTELSE  
2025**

# INNEHÅLL

VERKSAMHETSBERÄTTELSE	3
EKONOMISK REDOVISNING	8
REVISIONSBERÄTTELSE	12
VERKSAMHETSPLAN	13
BUDGET 2026	15

## STYRELSE

Ordförande: Camilla Nyberg Mollung  
Sekreterare: Eva Rye-Danjelsen  
Kassör: Peter Nyberg Mollung  
Ledamot: Anders Svensson

## TRIVIA

Medlemsantal 2025-12-31: 53  
Organisationsnummer: 802538-8300  
Kontakt: [info@tdkultur.se](mailto:info@tdkultur.se)  
036-30 25 95  
070-235 54 13

## ADRESS

TABERGSÅDALENS KULTURHUS  
Hammarvägen 39  
562 32 Norrahammar

# VERKSAMHETSBERÄTTELSE

## KONST- OCH HANTVERKSUTSTÄLLNINGEN

8 MARS-16 APRIL

Utställningen visade ett juryurval av de konstverk som skickades in under årets första månader, vilket skapade ett sammelsurium av tekniker och ett brett spann av yrkeskunnande. Mikaela Elf visade upp både teckningar och stickning. Jimmy Karlqvist arbetade med magnifika och provocerande broderier. Konstnärerna kom i hög grad från Jönköpings län men också från Göteborg och Borås.

Utställare: Mikaela Elf, Lovisa Fredriksson, Christian Håkansson, Jimmy Karlqvist, Jenny Lorefors, Marie Nir, Karin Nordbring, Camilla Nyberg Mollung, Peter Nyberg Mollung, Andela Ristic, Annefrid Sjöman, Hanna Svensson

## DANSKROKI MED STINA NILSSON

27 MARS, 3 APRIL, 24 APRIL OCH 8 MAJ 2025

Fyra gånger under våren 2025 arrangerades Danskroki med dansaren Stina Nilsson. I stället för att ha en kroki-modell som poserade dansade Stina Nilsson och deltagarna kunde skriva eller rita alternativt fotografera. Vid sista tillfället stod pianisten Stefan Fredriksson för musiken och evenemanget genomfördes utomhus vid stadsodlingen.

## MAX BERGGREN ÄNGALAND

26 APRIL-1 JUNI

Ängaland bestod av poesi, målningar och musik. Under utställningstiden spelade och sjöng konstnären för att ge galleriet den atmosfär som han ville åstadkomma i sin utställning.

## WORKSHOP: MÅLA MED VAXPASTELL 1 JUNI 2025

Max Berggren ledde i anslutning till utställningen "Ängaland" en workshop i att måla med vaxpastellkritor. I utställningen Ängaland arbetade han med tekniken att använda pensel för att få ut färgen från kritorna.

## TABERGS FÖRLORADE SYSTEM ATT MÅLA MED STEN

Kajsa G. Eriksson, svensk konstnär, och Robin Wheelwright Ness, digital arkivarie från Rhode-Island, USA, berättade om sitt projekt "Delad magma: systerskap och systersten (Shared Magma: Sisterhood and Sister Ore)", som är ett flerårigt, internationellt, platsbaserat konst- och forskningsprojekt. Samarbete är ett sätt att uppmärksamma ett sällsynt magmatiskt händelseförlopp för 1,2 miljarder år sedan och en hållbar kvinnlig vänskap. Eriksson och Ness har under 1 år arbetat med att sammanställa en utställning som handlar om Smålands Taberg och dess systerberg i USA i Cumberland, Rhode Island. Denna unika geologiska koppling sammanförs i utställningen med konstnärernas 40 åriga vänskap, där deras möte i Sverige på 80-talet blir en utgångspunkt att förstå en utveckling i både USA och Sverige.

## VÅRA KULTURKVARTER 26-27 MAJ

Norrahammars bruk blev tack vare Tabergsådalens kulturhus ett av fyra områden i Jönköpings kommun som fick mandat att arrangera kommunens festival Våra kulturkvarter. Den 26-27 juni öppnades en lång rad evenemang i kulturhuset, både för barn och vuxna. Bruksminnen innebar att deltagarna gjorde kakelplattor som ska dekorera en av väggarna inne i kulturhuset. Skogens andar skapade lermasker med naturmaterial som dekoration. Studio Mirage lockade genom att deltagarna fick modellera i en avslappnad och harmonisk miljö. Ur natur blandade konstformer mellan ljuskonstnären Evelina Dembacke, dansaren Stina Nilsson och konstnären Ulla Hultberg.

# TABERGSÅDALENS KULTURHUS SOMMARUTSTÄLLNING

7 JUNI -17 AUGUSTI 2025

Under sommarutställningen 2025 presenterade fem samtida konsthantverkare med skilda uttryck och materialval – men med en gemensam förankring i ett naturnära visuellt språk. Utställningen var en samlingsutställning där konstnärer har antogs genom öppen ansökan, och där curator Camilla Nyberg Mollung stod för utställningens gestaltning. Hennes tolkning av verkens uttryck resulterade i en sammansättning där färgskalan rörde sig i naturliga jord och vattentoner: dova, nedtonade nyanser som bildar en lugn och sammanhållen helhet. Genom olika tekniker – såsom keramik, glas, måleri, collage och skulptur – undersöktes frågor om material, form, ursprung och tillhörighet. Här mötte vi konstnärer vars arbeten är förankrade i både plats och personliga berättelser, där varje verk bär spår av den hand som har format det: Emma Alexandersson, Ulla Hultberg, Tina Hultsborn Nadja Maununen, Andela Ristić

## KONST ÄR EN LEK ÄR EN KONST

23-31 AUGUSTI

Som avslutning på sommarens barn- och ungdomsverkstad gjordes utställningshallen under två helger iordning till en konstutställning där sommarens verk ställdes ut, samtidigt som verkstaden var öppen – så att besökare kunde vara med och lägga till sina alster i utställningen.

Salen fylldes av en målerivägg, klippdikter, lerfigur, skrivböcker och sagor som skrivits fram utifrån bilder som målats, samt en skrivarbio där besökare kunde hitta lugn och inspiration att skriva lite grann.

## CIAO HOLA HEJ

6 SEPTEMBER-12 OKTOBER

En utställning med unga konstnärer från Jönköpings län. Här fick de ungas konstnärliga uttryck möta en ny publik i den varma och inbjudande bruksmiljön. Utställningen blev en hyllning till kreativitet, ung energi och samhörighet – en plats där konsten förmedlar ungdomars perspektiv och visar vägen framåt.

## ELIN AASHEIM VÄNNER OCH FAMILJ

18 OKTOBER-23 NOVEMBER

Elin Aasheim är en av de mest framgångsrika konstnärerna i Norge. I november ställde vi ut hennes konst. Hon berättade att hon alltid har varit intresserad av historieberättande och att hon är intresserad av vilka företeelser andra människor läser in i hennes figurer. Tack vare Bästa biennalen och utställningsstöd från regionen kunde vi också ha flera workshops med Elin Aasheim där hon berättade om sitt skapande och lät både barn, unga och vuxna testa hennes arbetsmetoder.

## DECEMBERSALONGEN

29 NOVEMBER-28 DECEMBER

Under vernissagen för berättade två av tre jurymedlemmar, Camilla Nyberg Mollung och kulturhusets verksamhetsledare Jakob Eng, om konstverken som valts ut, medan den tredje jurymedlemmen, Elin Aasheim, var tvungen att åka tillbaka till Oslo efter att ha plockat ner sin utställning Vänner och Familj. Juryn berättade tillsammans med de närvarande konstnärerna om verken och hur de skapats. Alla som besökte vernissagen bjöds på glögg och pepparkakor. Som ett extra plus fick besökarna möjligheten att se bakom kulisserna där de nya projektateljéerna har byggts upp.

De medverkande konstnärerna var: Anne-Marie Björstrand, Björn Bengtsson, Isabell Larsson, Leif Ulriksson, Helén Karlsson, Christer Lindberg, Timea Vauger och Andjela Ristic.

## STICK Å VIRKA

12 MARS-11 JUNI

Under onsdagskvällarna träffades människor som var intresserade av att arbeta med sina händer. I ursprung-

et var tanken att evenemanget skulle handla om stickning och virkning men med tiden kom det att handla om samtalet under arbetet med händerna. Också målade konstnärer tog plats i verkstaden under den extra öppettiden.

## SLOW CRAFT

Under våren kunde företag använda verkstaden gratis och genomföra evenemang. På det sättet genomförde Slow Craft en serie evenemang i dekorativa sysslor som att binda blommor till påsk och modellera smycken och husgeråd.

## GÖR DIN EGEN TÄLJHÄST MED BERNT RUDHOLM

### 24 MAJ

Tyvärr blev detta arrangemang inställt på grund av för få anmälningar. Täljhäst är ett gammalt hjälpmedel för att bearbeta trä för tillverkning av olika saker. Det finns utbildningar tillbaka till vikingatiden, så det är ett välbeprövat hjälpmedel. Så här skriver Bernt Rudholm om kursen: ”Varför ska jag göra en täljhäst? Bra fråga och svaret kan vara att du vill kunna göra saker i trä men har varken hyvelbänk eller lämplig lokal. En täljhäst kan hjälpa dig med mycket som en hyvelbänk klarar. Den är dock i många lägen både snabb och väldigt flexibel i och med att den jobbar i samklang med din kropp.”

## SLÖJDKLUBBEN I NORRAHAMMAR

På slöjdklubben träffades under hösten 2025 slöjdintresserade i åldern 7-14 år i sällskap med en vuxen och för att med en handledare testa på olika material, tekniker och utveckla sin fantasi. Att slöjda är ett sätt att lära sig behärska sin kropp, förstå att man kan göra själv, lösa problem och göra det man vill och behöver. Ett samarbete mellan Tabergsådalens Kulturhus, Region Jönköpings län och Hemslöjden.

## KERAMIKVERKSTÄDER MED ELIN AASHEIM

I samband med sin utställning Vänner och familj höll Elin Aasheim även tre keramikworkshops hos oss, två av dem som del av Bästa Festivalen – en kulturfestival utspridd över sydsverige, arrangerad av Bästa biennalen. Dessa två riktade sig till barn, i linje med festival, och lät deltagare med utgång från hennes egen lekfulla arbetsmetod skapa små figurer i lera, och sedan måla porträtt av dem på keramikplattor. Den tredje workshopen, som anordnades separat, riktades till vuxna.

## HINDERBANAN

Hinderbanan 2025 var en pop-up-utställning som avslutar en konstkurs ledd av konstnären Christian Håkansson, i samarbete med gruppboenden i Jönköpings län. Kursen riktade sig till personer med intellektuell funktionsnedsättning – och under våren möttes nio deltagare från olika boenden för att skapa, utforska och utveckla sitt konstnärliga uttryck. Deltagarna hade olika erfarenhet av konst – från nybörjare till dem med viss vana – men gemensamt var en nyfikenhet och lust att skapa. Under kursen arbetade de utifrån teman kopplade till tid och förändring: Grottmålning – Förvandling – Självporträtt – Framtidens skapar.

## ÖPPEN VERKSTAD

Under hösten har två öppen-verkstadstillfällen hållits, för besökare att droppa in och arbeta med kultur och konsthantverk. Den ena av dem har fokuserat på specifika teman, och har hållits på lördagsförmiddagar mellan 11-14.

## KVÄLLSVERKSTAD

På torsdagskvällar har vi hållit verkstaden öppen för fritt skapande! Främst har detta gjorts som en fortsättning av sommarens ungdomsverksamhet – men vuxna har även varit välkomna.

## ATT GESTALTA EN BYGD

Under våren 2025 fortsatte serien Att gestalta en bygd med litterära medel finansierat med bidrag från Kulturrådet. Vi tog in Björn Kohlström som fick samtala med Jerker Virdborg, Cecilia Davidsson och Andrzej Tichý. Samtalen utgjorde grunden till en fantastisk författarskola där de etablerade framförde på vilka sätt som de arbetade med gestaltning och hur de skulle ha gestaltat Tabergsådalen.

## BRUKSPOESI

Vi behövde hjälp att se Norrahammars bruk för vad det varit och är idag. Således tog vi hjälp av 16 poeter från olika delar av Sverige. Under en dag gick de omkring på området och tog in vad de såg, reagerade på vad som var intresseväckande och triggande för deras kreativitet. De utförde ett slags konstnärligt utforskande av platsen, som projektledaren Peter Nyberg Mollung sedan försökte sammanfatta i en essä. Både essän och de dikter som skapades blev ett temanummer för nummer 61 av tidskriften Populär Poesi. Men vi bjöd också in poeterna att läsa sina dikter under Brukets dag, något som utgjorde startskottet för Brukets poesifestival. Deltagande poeter var: Stefan Albrektsson, Max Berggren, Joel Berglund, Peter Björkman, Kristian Carlsson, Jakob Eng, Thomas C Eriksson, Magnus Grehn, Louise Halvardsson, Henrik Johansson, Linus Lekander, Jöran Linder, Erik Nordström, Camilla Nyberg Mollung, Richard Thörn, Mija Åhlander.

## PÅSKLOVSAKTIVITETER FÖR UNGDOMAR

Tack vare feriepraktikungdomar som under en praoperiod lärt sig använda 3D-verkstan kunde vi tre dagar under påsklovet hålla verkstan öppen. Ungdomar lär andra unga, var devisen. 3D-verkstan bekostades av Swedbank.

## FERIEPRAKTIK

### 16 JUNI – 4 JULI

Under tre veckor har unga mellan 10 och 19 år kunnat komma till Tabergsådalens kulturhus för att formge 3D-produkter eller göra anteckningsböcker och skrivövningar. Feriearbetarna Kevin Carlsson, Hjalmar Bergman Mollung och Sol Kullander handledes av författaren Jakob Eng under den första perioden av sommarens aktiviteter för barn och unga, som bekostades av Region Jönköpings län.

## SOMMARAKTIVITETER

### 14 JULI – 15 AUGUSTI

Sommaraktiviteterna leddes av författaren Jakob Eng och konstnären Christian Håkansson. Varje vardag mellan 17 och 20 fanns möjlighet att gå in på kulturhuset och skapa tillsammans med dem. De fem veckorna betalades av Jönköpings kommun. Som avslutning på sommaraktiviteterna välkomnade vi allmänheten att se allt som skapats under sommaren, men också delta i utställningen. Konst är en lek är en konst blev en interaktiv utställning om det lekfulla i att skapa konst och besökarna var med och skapade utställningen.

## VĚRPETE

### 30 AUGUSTI

Věrpete är en kraftfull upplevelse där du sugts in i en levande naturkraft. Här känns varje rotation och rörelse som en del av något större, en vortex där vi alla är sammanlänkade. Inspirerade av baltisk dans och folkmusik bjöd den svensk-lettiska duon Erik Eriksson och Krišjānis Sants in oss att följa med i deras snurrande värld. Hand i hand spann de över golvet i en konstant växelverkan av tillit och spänning. Som en roterande vattenvirvel splittrade de publiken ena stunden, för att i nästa åter dra oss samman i ett gemensamt flöde. Med levande musik från vibrafon och gitarr skapades ett omslutande ljudlandskap som följde dansens rytm och mönster. Věrpete var inte bara en föreställning – det var en hypnos bortom det vardagliga, en upplevelse som snärjde, svepte med och lämnade alla berörda. Föreställningen genomfördes i samarbete med Jönköpings kommun och dansutvecklare Linda Kukko.

## EK - WORKSHOP I EKFRAS

Som tidigare år har vi varit delaktiga i Tranås at the Fringe. Där drev vi ”Ek - workshop i ekfras”, ett evenemang där vi visade fyra experimentella filmer och efteråt gav deltagarna utrymme att skriva kreativt. Det skrivna bearbetades efter festivalen och skickades till oss så att vi kunde skapa en antologi. Tidigare har vi gjort två antologier.

## BRUKETS DAG

Under Brukets dag 2025 bjöd vi på spelning av Otherlane men också på Max Berggrens utställning och Brukets poesifestival där 16 poeter läste sina dikter om bruket. I verkstaden serverades våfflor och sockervadd, kaffe och dricka. Liksom föregående år går det inte att beskriva händelserna som något annat än en folkfest.

## JUL PÅ BRUKET

Under den årliga julmarknaden öppnade vi utställningssalen och butiken, och visade besökare runt i verkstaden. Dessutom hade vi besök av Bilderboklinjen på Sörängens folkhögskola som sålde julkort med mera.

# EKONOMISK REDOVISNING

Sid 1 (av 1)

## Balansrapport

Tabergsådalens kulturhus, 802538-8300 (TDK)

Utskrifts-ID: 104

Period: 2501-2512

Omfattar verifikat: A:1-340, :1

Utskriven: 260301 12:24 av PNM

Konto	Benämning	Ingående balans 250101	Förändring 2501-2512	Utgående balans 251231
<b>TILLGÅNGAR</b>				
<b>ANLÄGGNINGSTILLGÅNGAR</b>				
Materiella anläggningstillgångar				
1220	Inventarier och verktyg	0,00	44 092,00	44 092,00
1229	Ackumulerade avskrivningar	0,00	-8 819,00	-8 819,00
Summa materiella anläggningstillgångar		0,00	35 273,00	35 273,00
<b>SUMMA ANLÄGGNINGSTILLGÅNGAR</b>		<b>0,00</b>	<b>35 273,00</b>	<b>35 273,00</b>
<b>OMSÄTTNINGSTILLGÅNGAR</b>				
Kortfristiga fordringar				
1630	Skattekonto	0,00	28 367,00	28 367,00
Summa kortfristiga fordringar		0,00	28 367,00	28 367,00
Kassa och bank				
1910	Kassa	240 220,71	46 993,04	287 213,75
1911	Kassa 2023	-461 949,35	461 949,35	0,00
Summa kassa och bank		-221 728,64	508 942,39	287 213,75
<b>SUMMA OMSÄTTNINGSTILLGÅNGAR</b>		<b>-221 728,64</b>	<b>537 309,39</b>	<b>315 580,75</b>
<b>SUMMA TILLGÅNGAR</b>		<b>-221 728,64</b>	<b>572 582,39</b>	<b>350 853,75</b>
<b>EGET KAPITAL OCH SKULDER</b>				
<b>EGET KAPITAL</b>				
2060	Kapital skattekonto	0,00	-28 367,00	-28 367,00
2069	Årets resultat	221 728,64	-539 415,39	-317 686,75
<b>SUMMA EGET KAPITAL</b>		<b>221 728,64</b>	<b>-567 782,39</b>	<b>-346 053,75</b>
Kortfristiga skulder				
2890	Återbetalning	0,00	200,00	200,00
2990	Upplupna kostnader	0,00	-5 000,00	-5 000,00
Summa kortfristiga skulder		0,00	-4 800,00	-4 800,00
<b>SUMMA EGET KAPITAL OCH SKULDER</b>		<b>221 728,64</b>	<b>-572 582,39</b>	<b>-350 853,75</b>

# Resultatrapport

Sid 1 (av 2)

Tabergsådalens kulturhus, 802538-8300 (TDK)

Utskrifts-ID: 103

Period: 2501-2512

Omfattar verifikat: A:320-340

Utskriven: 260301 12:23 av PNM

Konto	Benämning	Föregående år 2401-2412 (tkr)	Avvik	Resultat 2501-2512	Ackumulerat 2501-2512
<b>RÖRELSENS INTÄKTER</b>					
<b>Nettoomsättning</b>					
3001	Ränta	5,6	-100%	0,00	0,00
3002	Medlemsavgifter	6,8	30%	8 750,00	8 750,00
3010	Försäljning	15,6	-24%	11 800,00	11 800,00
3011	Bakfickan	-14,7	-180%	11 765,00	11 765,00
3021	Bidrag från kulturrådet	350,0	-43%	200 000,00	200 000,00
3022	Bidrag från Region Jönköpings	40,8	1437%	626 500,00	626 500,00
3023	Bidrag från Jönköpings kommun	240,8	35%	325 000,00	325 000,00
3024	Bidrag från Helge Axson Johnson	30,0	-100%	0,00	0,00
3025	Bidrag från Norheds stiftelse	150,0	-100%	0,00	0,00
3026	Swedbank genom Alfa	0,0	0%	30 000,00	30 000,00
3027	Bidrag från 2023	0,0	0%	461 949,35	461 949,35
3028	Vuxenskolan	0,0	0%	1 865,00	1 865,00
3029	Decembersalongen	0,0	0%	4 200,00	4 200,00
3030	Deltagaravgifter & hyra	0,0	0%	4 495,00	4 495,00
3031	Galleri inkomster	0,0	0%	4 840,00	4 840,00
<b>Summa nettoomsättning</b>		<b>824,8</b>	<b>105%</b>	<b>1 691 164,35</b>	<b>1 691 164,35</b>
<b>SUMMA RÖRELSENS INTÄKTER</b>		<b>824,8</b>	<b>105%</b>	<b>1 691 164,35</b>	<b>1 691 164,35</b>
<b>RÖRELSENS KOSTNADER</b>					
<b>BRUTTOVINST</b>		<b>824,8</b>	<b>105%</b>	<b>1 691 164,35</b>	<b>1 691 164,35</b>
<b>Övriga externa kostnader</b>					
5001	Hyra	-48,7	139%	-116 097,00	-116 097,00
5002	Löner et cetera	-84,1	463%	-473 570,50	-473 570,50
5010	Projekt Att gestalta L	-205,0	-72%	-57 756,74	-57 756,74
5011	Projekt Att gestalta KHF	-146,9	-100%	0,00	0,00
5012	Projekt Pitcha din kulturide	-145,2	-100%	0,00	0,00
5013	Projekt Muralmålning	-43,6	-100%	0,00	0,00
5014	Projekt Stadsodlingen	-2,2	-100%	0,00	0,00
5016	Projekt Norhed/Verkstad	-173,3	-100%	0,00	0,00
5017	Projekt Dockteater	-65,0	-97%	-2 122,00	-2 122,00
5018	Projekt Brukspoesi	0,0	0%	-5 300,00	-5 300,00
5020	Decembersalongen	-1,7	822%	-15 812,00	-15 812,00
5021	Banned Books Week	-0,2	-100%	0,00	0,00
5022	3D-skrivare (Swedbank)	-31,4	-100%	0,00	0,00
5023	Verkstad	0,0	0%	-82 630,78	-82 630,78
5024	Brukspoesi	0,0	0%	-63 147,40	-63 147,40
5025	Galleriet	0,0	0%	-76 378,15	-76 378,15
5026	Marknadsföring	0,0	0%	-1 785,85	-1 785,85
5027	Danskroki	0,0	0%	-2 306,00	-2 306,00
5028	Ateljéer	0,0	0%	-14 444,00	-14 444,00
5029	RJL Sommarlovsaktiviteter	0,0	0%	-32 366,95	-32 366,95
5030	Kommunen Sommarlovsaktiviteter	0,0	0%	-37 500,00	-37 500,00
5031	Våra kulturkvarter	0,0	0%	-71 365,80	-71 365,80
5032	Slöjdklubben	0,0	0%	-762,93	-762,93
5033	Bakfickans utgifter	0,0	0%	-16 591,41	-16 591,41
6001	Teknik	-23,3	-38%	-14 455,25	-14 455,25
6002	Löpande	-73,2	-29%	-51 633,31	-51 633,31
6003	Bank	-2,7	16%	-3 165,25	-3 165,25
<b>Summa övriga externa kostnader</b>		<b>-1 046,5</b>	<b>9%</b>	<b>-1 139 191,32</b>	<b>-1 139 191,32</b>
<b>Personalkostnader</b>					
7010	Revisors arvode	0,0	0%	-5 000,00	-5 000,00
<b>Summa personalkostnader</b>		<b>0,0</b>	<b>0%</b>	<b>-5 000,00</b>	<b>-5 000,00</b>

## Bilaga med korrigeringar bokslut 2026 för Tabergsådalens kulturhs

Nummer	Förklaring	Summa
1	Ej bokförd Swishbetalning 24 februari	400
2	Ej bokförd Swishbetalning 24 februari	360
3	Ej bokförd betalning av försäkring, länsförsäkringar 24 februari	-3350
4	Ej bokförd betalning till Kontorsvaror, 24 februari	-209
5	Ej bokförd betalning till Edison, 24 februari	-1375
6	Felräkning: Bokförd kostnad: 1175,04 kr Kostnad på bankkontot: 941 kr, 19 mars	-234,04
7	Ej bokförd inköp av böcker, 24 mars	-917
8	Verifikat 94, felaktigt bokförd, 24 mars	129
9	Verifikat 114, felaktigt bokfört Kredit/debet, 14 maj	-477
10	Verifikat 118, felräkning: 5790 bokfört kontra 5890 på kontot, 19 maj	100
11	Verifikat 126 felaktigt bokfört kredit/debet, 26 maj	-208
12	Felräkning: Bokförd kostnad i verifikat 147: 566, 70. Kostnad på bankkontot: 468,70	-100
13	Verifikat 155, felaktigt bokfört, 16 juni	155
14	Ej bokfört köp, 17 juni	-114
15	Felräkning: Verifikat 191, 14201 kr medan bankkontot visar 14 231 kr, 7 juli	30
16	Verifikat 248, felaktigt	825
17	Ej bokfört inköp, 23 september	-760
18	Ej bokförd swishbetalning, 25 september	200
19	Ej bokförd inbetalning: 44 000 från RJL & 78 600 från Jönköpings kommun, 26 september	122 600
20	Felräkning: Verifikat 272, 300 kr medan bankkontot visar 306 kr, 27 oktober	6
21	Felräkning: Verifikat 323, 20 kr medan bankkontot visar 60 kr, 2 december	40
	Summa korrigeringar	117100,96
	Summa tillgångar	350853
	<b>Summa</b>	<b>467953,96</b>
	Bankkonto 1	401262,12
	Bankkonto 2	34720,03
	Skattekonto	28 367
	<b>Summa</b>	<b>464349,15</b>
	<b>Rättelse</b>	<b>3 604,81</b>

# REVISIONSBERÄTTELSE

Sickas ut separat

# VERKSAMHETSPLAN

## DOCKTEATER – ADAPTION FÖR BARN

Under våren kommer vi att få besök av dockteatern Tittut samt författaren Stina Wirsén som håller workshop och läser ur sina böcker. Detta följs upp med en workshop i dockmakeri med Tittut som sedan får sin förlängning i fler workshops med barn där vi gör en eller flera adaptationer utifrån Stina Wirséns böcker. Detta projekt finansieras för andra året i rad med medel från Kulturrådet.

## ÖPPNA WORKSHOPS

Under våren fortsätter vikarierande verksamhetsledare Jakob Eng att hålla öppet för drop-in-verksamhet under torsdagskvällar och lördagar och då är även butiken öppen.

## SLÖJDKLUBBEN

Den populära slöjdklubben som drivs i samverkan med Hemslöjden Jönköpings län fortsätter under våren var tredje tisdag och sannolikt även till hösten. Under våren med en grupp som kan utökas till två under hösten om söktrycket ökar. Camilla Nyberg Mollung är vår Slöjdklubbshandledare assisterad av Erik som är en av Hemslöjdens tidigare feriepraktikanter.

## BRUKETS DAG

Vi kommer under Brukets dag att hålla öppet befintlig utställning samt ha försäljning av våfflor, sockervadd och popcorn som en populär repris av förra årets evenemang.

Eventuellt kommer vi att kunna ha någon form av dockteater som vi själva producerar samt prova-på-verksamhet eller åtminstone öppet hus i både de nya och de gamla lokalerna.

## JULMARKNADEN

Vi medverkar traditionsenligt under julmarknaden som startades för många år sedan av Industrimuseet. I år hoppas vi att vi utöver ordinarie öppethållande av butik och utställning även kunna hålla någon form av enklare prova-på-aktivitet igång under dagen.

## SOMMARAKTIVITETER

Vi hoppas kunna driva sommarlovsöppet även i år med sökta medel från kommunens föreningsbidrag till verksamheter som vill hålla öppet för barn och unga 10–19 år under sommarlovet. Vår ambition är att hålla öppet alla dagar och ansvariga är Camilla Nyberg Mollung (som återkommer från sin tjänstledighet) samt Jakob Eng som vikarierat under delar av hösten och hela våren. Utöver dessa kommer ytterligare personer att anställas med fokus på att ge unga arbete och att få in dem i huset så att de får ta del av utbudet.

## FERIEPRAKTIK

Vi har ansökt om ett större upptag av feriepraktikanter från regionen som vi har för avsikt att dela upp i en grupp med Platsens författare som skriver samt en grupp som sysslar med textilt hantverk. Under förra våren hade vi samtal med Flahultskolan angående kommunala feriepraktikanter och det samtalet kommer att återupptas i år då vi har större möjlighet att ta emot ungdomar därifrån i år. Förra året blev det inte möjligt.

## VERKSTÄDERNA

Under årsskiftet 2025/26 har arbetet med verkstäderna och projektateljéerna tagit ordentlig fart tack vare att vi erhållit sökta medel från regionen för projektateljéerna samt investeringsbidrag från kommunen. I samband med att de nya rummen blir klara kommer ett bokningssystem att inrättas där taggar och nycklar

kommer att användas beroende på vilken typ av verksamhet medlemmen önskar ta del av. Vi kommer även se över möjligheten att ha en ny typ av medlemskap i kulturhuset som ger tillträde i till verkstäderna för att bibehålla säkerhetsstandarden i lokalerna.

De verkstäder som finns eller kommer att finnas i huset innan året är slut är:

- Tuftning med olika storlekar på tuframmar samt pistoler
- Keramikverkstad med två ugnar och fler drejskivor
- RISO-print
- Symaskinsrum där även andra ”torra” workshops är möjliga att genomföra.
- Screentryck
- 3D-print två filamentskrivare och en resinskrivare
- Krokistudio med infravärme och specialbelysning
- Laserskärare

## KURSVERKSAMHET

I samband med att de olika specifika verkstäderna kommer i bruk när renovering och byggnationer är klara kommer vi att göra det möjligt för folk att gå kurser för att få ”körkort” till den verkstad man önskar använda.

## ÖPPETTIDER

För tillfället (februari 2026) finns det inga enhetliga tider för områdets öppethållande därför har vi utgått från vad vi själva tycker fungerar. Det innebär att vi inte längre har öppet under söndagar eftersom besökssiffrorna varit alltför låga. Nu är det därför torsdagar och lördagar som är stående öppettider. Sommartid utökas dessa i samband med att vi har drop-in för barn under lovet.

## BUTIKEN

Under våren kommer vi att mer än dubbla den yta som nu är avsedd för butiken med konsthantverk av främst lokala hantverkare. Det innebär att det skulle kunna vara möjligt att ha en del enklare materialförsäljning som är kopplad till verkstäderna som exempelvis lera, papper, ramar, garn etc.

## LOKALERNA I ÖVRIGT

I samband med att vi iordningställer föreningens nya utrymmen sker ett parallellt kommunalt arbete med att färdigställa nya gemensamma ytor som vi delar med Makers Jönköping som blev vår granne under 2025. Detta innebär att vi under våren kommer att få nya fräscha toaletter, omklädningsrum, konferensrum, stort kök med sittplatser samt ytor för umgänge i gångarna mellan våra respektive verksamheter så att våra medlemmar kan mötas och utbyta kreativa tankar på ett naturligt sätt i fina miljöer. Taken kommer att sänkas i de flesta rummen vilket ger en bättre ljudbild och de ganska slitna industrigolven får en ny beläggning som ger trevligare utrymmen och en förenklad lokalvård.

## UTSTÄLLNINGAR

I likhet med tidigare år har vi bokat in utställningar av professionella konstnärer. Dessa är Ester Svensson, Mauritz Tistelö samt Kajsa G. Eriksson. Ytterligare ett namn tillkommer under våren.

## DECEMBERSALONGEN

Decembersalongen kommer eventuellt att omdanas då söktrycket varit lågt och det kan bli möjligt att öppna för fler sökande. Samtidigt är lokalerna i förändring så vi behöver lämna detta lite öppet tills vi ser slutresultatet av renoveringarna.

## ODLINGSBACKARNA

Odlingsbackarna är nu borttagna på grund av ett mycket lågt intresse. På platsen finns i stället en liten parkyta som är kommunens. Kulturhuset har alltså inte någon verksamhet utomhus kvar i nuläget.

## ANSÖKNINGAR

Vi för alltid ett omfattande ideellt ansökningsarbete där medel söks från främst kommunen, regionen och Kulturrådet men även några mindre bidragsgivare. Under 2026 kommer ansökningsarbetet att omfatta även ansökningar riktade främst mot Allmänna arvsfonden för att möjliggöra större projekt riktade mot eftermiddagsverksamhet för unga, dagverksamhet för äldre samt verksamhet för funktionsnedsatta.

## JÖNKÖPINGS KULTURFESTIVAL

Kommunen genomför för andra året i rad kulturfestivalen Våra kulturkvarter där Norrahammars bruk är en av noderna. Festivalen ligger i år 26–27 juni. Kulturhuset har sökt medel för att själva delta med två löst sammanhängande programpunkter med workshops som i så fall kommer att vara öppna för drop-in under hela festivalen.

## ANDRA EVENEMANG, SAMVERKAN OCH PROJEKT

Styrelsen tillsammans med verksamhetsledaren får förtroende att sätta och genomföra program, projekt och evenemang som går i linje med kulturhusets verksamhet men som inte finns upptaget ovan under förutsättning att verksamheterna inte försätter föreningen i ekonomisk skuld.

# BUDGET 2026

## INKOMSTER

Jönköpings kommun Verksamhetsbidrag	250 000
RJL Projektbidrag	250 000
Jönköpings kommun, Investerings bidrag	270 000
Bankkontot 1 jan 2026	436 000
RJL Medverkansersättning	30 000
Uthyrning Ateljéer och verkstäder	72 540
Medlemsavgifter	10 000
Försäljning galleri	10 000
SUMMA	1 328 540

## UTGIFTER

Verksamhetsledare	315 408
Hyra Grundområde (jan-jul)	63 119
Hyra aug-dec	220 000
RISO/Screentryck/keramik	270 000
Försäkring	6 333
Konst	60 000
Butik (anställda ungdomar)	43 680
Verkstäder	135 000
Dockteaterprojektet	200 000
Teknik	15 000
Axson/studieresor	30 000
SUMMA	1 328 540

## KOMMENTAR

Ovanstående poster är någorlunda "säkra" inkomster under året. Eftersom föreningen drivs genom bidragsansökningar är det svårt att ställa en absolut budget för vilka ansökningar som kommer att gå in 2026. Exempelvis kommer vi att söka bidrag hos Allmänna arvsfonden och Statens kulturråd.